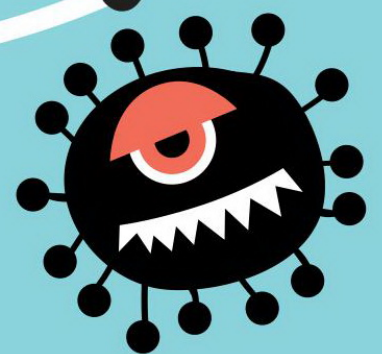


Q&A

ไขปัญหา
ไขหวัดใหญ่

สารพันคำถามคำตอบ
เกี่ยวกับโรคไขหวัดใหญ่
และวัคซีนไขหวัดใหญ่

มูลนิธิส่งเสริมการศึกษาไขหวัดใหญ่





Q&A ไข้ปอดหมา
"ไข้หวัดใหญ่"



มูลนิธิส่งเสริมการศึกษาไข้หวัดใหญ่

Q&A ไขปัญหา "ไข้หวัดใหญ่"

บรรณาธิการและผู้นิพนธ์ สุวพร อนุกุลเรื่องกิตติ,
ชิษณุ พันธุ์เจริญ, ทวี โชติพิทยสุนนท์

ISBN 978-616-93548-0-2

ลิขสิทธิ์ของมูลนิธิส่งเสริมการศึกษาไข้หวัดใหญ่

พิมพ์ครั้งที่ 1 จำนวน 20,000 เล่ม พ.ศ. 2563

การผลิตและการลอกเลียนแบบของหนังสือเล่มนี้ ไม่ว่าจะรูปแบบใด
ทั้งสิ้น ต้องได้รับอนุญาตเป็นลายลักษณ์อักษรจากมูลนิธิส่งเสริม
การศึกษาไข้หวัดใหญ่

ราคา 90 บาท

จัดจำหน่ายโดย มูลนิธิส่งเสริมการศึกษาไข้หวัดใหญ่
630 ถนนมิตรภาพ 12 แขวงคลองจั่น
เขตบางกะปิ กรุงเทพฯ ๑๐240
โทร. 02-034-7950

เว็บไซต์: www.ift2004.org

แฟนเพจ: มูลนิธิส่งเสริมการศึกษาไข้หวัดใหญ่

พิมพ์ที่ ภาพพิมพ์

ศิลปกรรม ออลสตีป ฟอ์เวอร์ดี

ข้อมูลบรรณานุกรมหอสมุดแห่งชาติ

สุวพร อนุกุลเรื่องกิตติ.

Q&A ไขปัญหา "ไข้หวัดใหญ่".- กรุงเทพฯ : มูลนิธิส่งเสริมการศึกษา
ไข้หวัดใหญ่. 2563.

64 หน้า.

1. ไข้หวัดใหญ่. I. ชิษณุ พันธุ์เจริญ, ผู้แต่งร่วม. II. ทวี โชติพิทยสุนนท์,
ผู้แต่งร่วม. III. ชื่อเรื่อง.

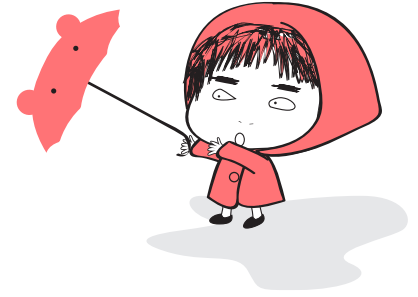
616.203

ISBN 978-616-93548-0-2

สนับสนุนการจัดพิมพ์โดย

ศูนย์ความร่วมมือไทย-สหรัฐ ด้านสาธารณสุข
กรมการแพทย์ กระทรวงสาธารณสุข

คำนำ



“ไข้หวัดใหญ่” เป็นโรคติดเชื้อที่สร้างความตระหนักให้กับสังคมมากที่สุดโรคหนึ่ง โดยเฉพาะเมื่อมีการระบาดของโรคในวงกว้าง แม้แต่เมื่อมีการระบาดใหญ่ของเชื้อไวรัสชนิดใหม่ๆ ที่ทำให้เกิดโรคของระบบทางเดินหายใจ เช่น โรคซาร์ส โรคเมอร์ส โรคไข้หวัดนก โรคไข้หวัดใหญ่สายพันธุ์ใหม่ 2009 และล่าสุดโรคติดเชื้อไวรัสโคโรนาสายพันธุ์ใหม่ 2019 หรือเชื้อโควิด-19 ก็มักมีการกล่าวหาตบเท้ามาถึงโรคไข้หวัดใหญ่อยู่เสมอ

“วัคซีนไข้หวัดใหญ่” เป็นมาตรการป้องกันโรคไข้หวัดใหญ่ที่มีประสิทธิภาพสูงและมีความปลอดภัย ภาครัฐได้จัดสรรงบประมาณเพื่อให้บริการวัคซีนไข้หวัดใหญ่กับคนกลุ่มเสี่ยงที่เมื่อป่วยเป็นโรคไข้หวัดใหญ่แล้ว อาจมีอาการรุนแรงและเกิดภาวะแทรกซ้อนได้บ่อย

หนังสือ Q&A ไขปัญหา “ไข้หวัดใหญ่” เรียบเรียงขึ้นในรูปแบบคำถามคำตอบที่พบบ่อยเกี่ยวกับโรคไข้หวัดใหญ่และการป้องกันโดยเฉพาะในประเด็นการใช้วัคซีนไข้หวัดใหญ่ เพื่อถ่ายทอดความรู้ที่ถูกต้องให้เกิดความชัดเจนในรูปแบบง่ายๆ เพื่อให้เกิดความเข้าใจที่ตรงกันระหว่างบุคลากรสาธารณสุขและผู้คนในสังคม อันจะช่วยลดความสับสนของสังคม ทำให้ผู้ใช้บริการด้านสาธารณสุขและผู้คนในสังคมมีความเข้าใจเพิ่มขึ้นและห่างไกลจากภัยของโรคไข้หวัดใหญ่

สุวพร อนุกุลเรืองกิตต์
ชิษณุ พันธุ์เจริญ
ทวี โชติพิทยสุนนท์
เมษายน 2563

สารบัญ



บทที่ 1

โรคไข้หวัดใหญ่ ปัญหาในสังคมไทย

9

บทที่ 2

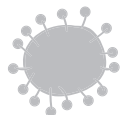
โรคไข้หวัดใหญ่ ความสำคัญของปัญหา

15

บทที่ 3

โรคไข้หวัดใหญ่ มีอาการอย่างไร

19



บทที่ 4

โรคไข้หวัดใหญ่ วินิจฉัยได้อย่างไร

25

บทที่ 5

โรคไข้หวัดใหญ่ รักษาอย่างไร

29

บทที่ 6

โรคไข้หวัดใหญ่ ป้องกันได้อย่างไร

35

บทที่ 7

วัคซีนไข้หวัดใหญ่ ใครควรฉีดบ้าง

43

บทที่ 8

วัคซีนไข้หวัดใหญ่ ประสิทธิภาพในการป้องกันโรค

49

บทที่ 9

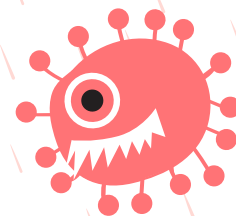
วัคซีนไข้หวัดใหญ่ ปลอดภัยแค่ไหน

55

บทที่ 10

บทสรุป โรคไข้หวัดใหญ่และวัคซีนไข้หวัดใหญ่

61



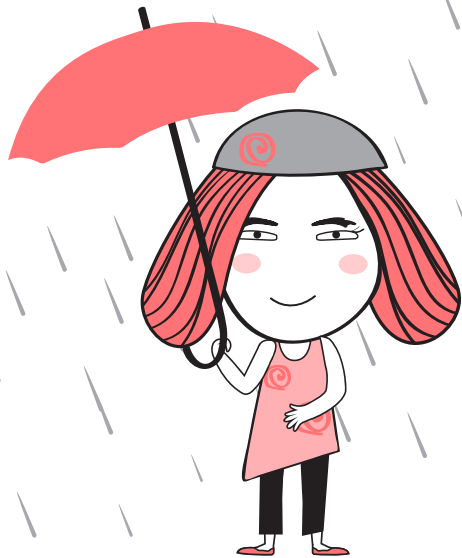
01

โรคไข้หวัดใหญ่
ปัญหา
ในสังคมไทย



ไข้หวัดใหญ่เป็นปัญหาทางสาธารณสุข ของประเทศไทยอย่างไร

โรคไข้หวัดใหญ่เป็นปัญหาทางสาธารณสุข
ของหลายประเทศทั่วโลกซึ่งรวมถึงประเทศไทย พบ
การระบาดของเชื้อไวรัสไข้หวัดใหญ่ได้บ่อยในช่วง
ฤดูฝนและฤดูหนาว พบการแพร่กระจายเชื้อภายใน
ครอบครัว โรงเรียน สถานที่ทำงาน หรือแม้แต่ใน
โรงพยาบาล ทำให้ผู้ป่วยเด็กต้องขาดเรียน ผู้ใหญ่
ต้องขาดงาน ผู้ป่วยบางรายอาจต้องรับตัวไว้รักษา
ในโรงพยาบาล



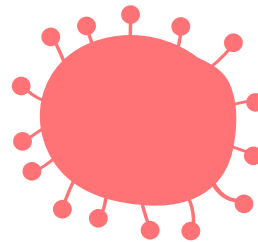
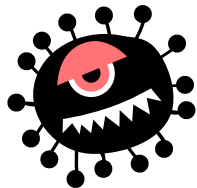
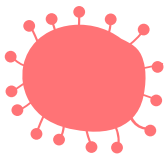
ในแต่ละปีมีคนไทยป่วยเป็นโรค
ไข้หวัดใหญ่จำนวนมาก คาดว่าในแต่ละปี
มีจำนวนผู้ป่วยหลายแสนคน และมีผู้ป่วย
จำนวนหนึ่งต้องเสียชีวิตจากโรคนี้

ผู้ป่วยไข้หวัดใหญ่ส่วนหนึ่งอาจมี
อาการรุนแรงหรือพบภาวะแทรกซ้อนโดย
เฉพาะผู้ป่วยที่เป็นกลุ่มเสี่ยง ครอบครัว
ของผู้ป่วยไข้หวัดใหญ่และภาครัฐต้อง
รับภาระค่าใช้จ่ายไม่น้อยในการรักษา
ผู้ป่วย



ไข้หวัดใหญ่เป็นปัญหาทางสาธารณสุข ระดับโลกอย่างไร

เนื่องจากเชื้อไวรัสไข้หวัดใหญ่มีโอกาสที่จะเกิดการกลายพันธุ์ได้ ซึ่งหากมีการกลายพันธุ์และเกิดการแพร่ระบาดอย่างรุนแรงหรือทำให้เกิดโรคไข้หวัดใหญ่ที่มีอาการรุนแรงซึ่งมักเป็นเชื้อสายพันธุ์ที่ไม่สามารถป้องกันได้ด้วยวัคซีน อาจส่งผลให้มีผู้ป่วยและผู้เสียชีวิตเป็นจำนวนมากทั่วโลกอย่างที่เคยพบในอดีต



องค์กรทางการแพทย์ระดับโลกจึงต้องทำการเฝ้าระวังและติดตามการระบาดของโรคไข้หวัดใหญ่และการกลายพันธุ์ของเชื้อไวรัสไข้หวัดใหญ่อย่างใกล้ชิด เพื่อพร้อมรับมือกับสถานการณ์ที่อาจเกิดขึ้นได้ในอนาคต



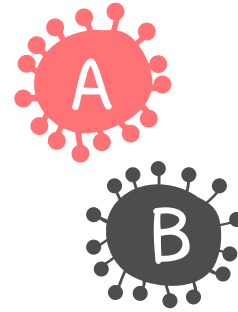
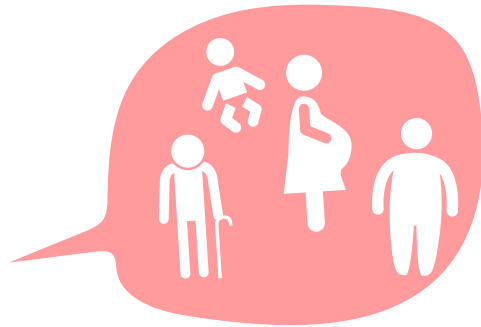
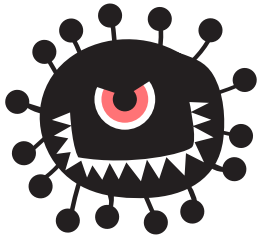
02

โรคไข้หวัดใหญ่
ความสำคัญของ
ปัญหา

ใครเป็นกลุ่มเสี่ยงที่จะป่วยเป็นไข้หวัดใหญ่ และมีอาการรุนแรง

ผู้ป่วยไข้หวัดใหญ่อาจมีอาการรุนแรงหรือเกิดภาวะแทรกซ้อนได้โดยเฉพาะในผู้ป่วยที่เป็น “กลุ่มเสี่ยง” ซึ่งหมายถึงกลุ่มคน 2 กลุ่มคือ

- 1 คนที่มีสุขภาพแข็งแรงมาก่อน ได้แก่ เด็กเล็ก ผู้สูงอายุ หญิงตั้งครรภ์ คนอ้วน
- 2 คนที่มีโรคประจำตัวเรื้อรังบางอย่าง เช่น โรคเบาหวาน โรคปอดเรื้อรัง โรคมะเร็ง โรคทางสมอง โรคตับเรื้อรัง โรคไตเรื้อรัง โรคออสซีเมีย โรคติดเชื้อเอชไอวี/เอดส์



เชื้ออะไรเป็นสาเหตุของโรคไข้หวัดใหญ่

โรคไข้หวัดใหญ่ส่วนใหญ่เกิดจากเชื้อไวรัสไข้หวัดใหญ่ชนิดเอและชนิดบี เชื้อไวรัสแต่ละชนิดยังจำแนกได้เป็นอีกหลากหลายสายพันธุ์



เชื้อไวรัสไข้หวัดใหญ่ มีการแพร่กระจายอย่างไร

เชื้อไวรัสไข้หวัดใหญ่มีการแพร่กระจายได้ง่ายจากคนสู่คนผ่านทางระบบทางเดินหายใจ โดยการไอจามรดกัน หรือสัมผัสกับน้ำมูก และเสมหะของผู้ป่วย ผู้ป่วยไข้หวัดใหญ่ควรลดการแพร่กระจายเชื้อด้วยการปิดปากและจามเวลาไอจาม ล้างมือบ่อยๆ และสวมหน้ากากอนามัย

03

โรคไข้หวัดใหญ่
มีอาการอย่างไร



อาการของผู้ป่วยไข้หวัดใหญ่ เป็นอย่างไร

ผู้ป่วยไข้หวัดใหญ่มักมีอาการไข้สูง
ปวดศีรษะ มีอาการปวดเมื่อยกล้ามเนื้อ
ร่วมกับมีอาการหวัด เช่น น้ำมูก เจ็บคอ
เสียงแหบ ไอ ผู้ป่วยที่เป็นเด็กเล็กอาจ
มีไข้สูงอย่างเดียวโดยไม่มีอาการหวัดก็ได้
บางรายอาจพบอาการของระบบ
ทางเดินอาหารร่วมด้วย เช่น อาเจียน
ถ่ายเหลว

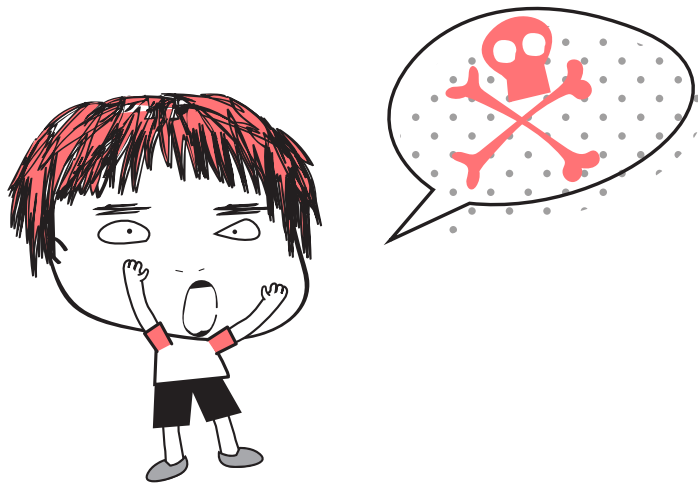


ในช่วงแรกของอาการเจ็บป่วยอาจแยก
ผู้ป่วยไข้หวัดใหญ่ได้ยากจากผู้ป่วยไข้เลือดออก
ซึ่งจะมีอาการไข้สูงลอย ปวดศีรษะ และปวด
เมื่อยกล้ามเนื้อเช่นกัน แต่ผู้ป่วยไข้เลือดออก
มักเป็นเด็กโต วัยรุ่น ผู้ใหญ่วัยทำงาน และมี
อาการของระบบทางเดินอาหาร เช่น คลื่นไส้
อาเจียน ปวดท้อง เบื่ออาหาร ในขณะที่ผู้ป่วย
ไข้หวัดใหญ่พบได้ในทุกเพศทุกวัย และมีอาการ
ของระบบทางเดินหายใจ



อาการของผู้ป่วยไข้หวัดใหญ่รุนแรง หรือไม้อะรุนแรงแค่นั้น

ผู้ป่วยไข้หวัดใหญ่อาจมีอาการรุนแรงหรือเกิดภาวะแทรกซ้อนได้ง่ายโดยเฉพาะในผู้ป่วยกลุ่มเสี่ยง โรคไข้หวัดใหญ่ในผู้สูงอายุมีความสัมพันธ์เกี่ยวข้องกับภาวะกล้ามเนื้อหัวใจขาดเลือดและภาวะเส้นเลือดในสมองตีบ ซึ่งอาจทำให้ผู้ป่วยเกิดความพิการหรือถึงขั้นเสียชีวิตได้



อาการแทรกซ้อนของโรค ไข้หวัดใหญ่มีอะไรบ้าง

อาการแทรกซ้อนที่พบบ่อยในผู้ป่วยไข้หวัดใหญ่คือ อาการแทรกซ้อนทางปอด เช่น ภาวะปอดอักเสบ อาการแทรกซ้อนทางสมอง เช่น ภาวะสมองอักเสบ และการติดเชื้อแบคทีเรียแทรกซ้อน ผู้ป่วยไข้หวัดใหญ่ที่เป็นเด็กเล็กอาจมีอาการชักเนื่องจากไข้สูง



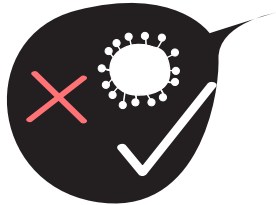
04

โรคไข้หวัดใหญ่
วินิจฉัย
ได้อย่างไร



รู้ได้อย่างไรว่าป่วย เป็นโรคไข้หวัดใหญ่

ผู้ป่วยที่สงสัยว่าเป็นโรคไข้หวัดใหญ่มักมีอาการไข้สูง ปวดศีรษะ มีอาการหวัด และมีอาการปวดเมื่อยกล้ามเนื้อ หากผู้ป่วยไม่ได้รับวัคซีนไข้หวัดใหญ่ มีประวัติสัมผัสกับผู้ป่วยไข้หวัดใหญ่โดยเฉพาะในช่วงที่มีการระบาดของโรคไข้หวัดใหญ่ในวงกว้าง จะช่วยสนับสนุนว่าผู้ป่วยมีโอกาสสูงที่จะป่วยเป็นโรคไข้หวัดใหญ่

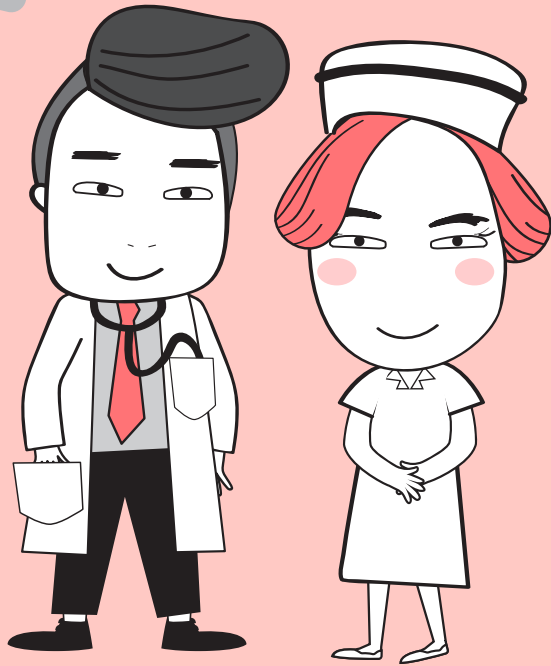


จะยืนยันได้อย่างไรว่า เป็นโรคไข้หวัดใหญ่จริง

การตรวจทางห้องปฏิบัติการที่จะช่วยยืนยันว่าผู้ป่วยเป็นโรคไข้หวัดใหญ่ได้แก่ การส่งตรวจสารคัดหลั่งในโพรงจมูกของผู้ป่วยเพื่อหาเชื้อไวรัสไข้หวัดใหญ่ด้วยวิธีการตรวจแบบเร่งด่วนและการตรวจด้วยวิธีพีซีอาร์

การตรวจเชื้อไวรัสไข้หวัดใหญ่ด้วยวิธีเร่งด่วนสามารถตรวจได้ง่ายในสถานพยาบาลทั่วไป ได้ผลรวดเร็วภายใน 1 ชั่วโมง มีค่าใช้จ่ายไม่สูงนัก และมีความแม่นยำพอสมควร จึงมีประโยชน์และนิยมใช้สำหรับผู้ป่วยนอก

ในขณะที่การตรวจเชื้อไวรัสไข้หวัดใหญ่ด้วยวิธีพีซีอาร์สามารถตรวจได้เฉพาะในสถานพยาบาลขนาดใหญ่ ได้ผลภายใน 1-2 วัน มีค่าใช้จ่ายสูง แต่มีความแม่นยำสูงกว่าการตรวจด้วยวิธีเร่งด่วน



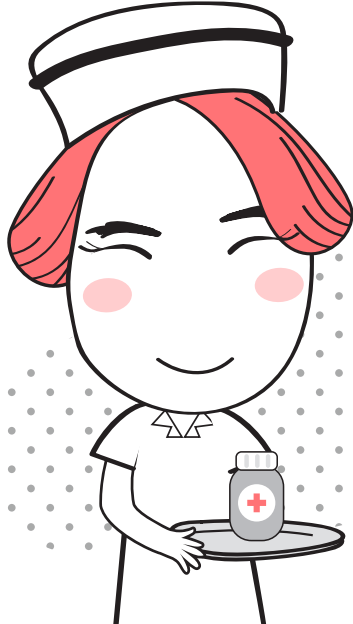
05

โรคไข้หวัดใหญ่
รักษาอย่างไร



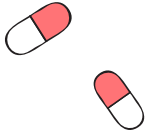
การรักษาผู้ป่วยไข้หวัดใหญ่ มีแนวทางอย่างไร

หลักการรักษาผู้ป่วยไข้หวัดใหญ่ส่วนใหญ่
เป็นการรักษาตามอาการ ด้วยการเช็ดตัวลดไข้
และกินยาลดไข้พาราเซตามอล และดื่มน้ำ
ให้เพียงพอ ห้ามใช้ยาแอสไพรินในการลดไข้
ผู้ป่วยไข้หวัดใหญ่ที่มีอาการรุนแรง มีภาวะ
แทรกซ้อน หรือดื่มน้ำได้ไม่เพียงพอ
อาจจำเป็นต้องรับไว้รักษาในโรงพยาบาล



มียาที่ใช้รักษาผู้ป่วยไข้หวัดใหญ่ หรือไม่

การรักษาผู้ป่วยที่ติดเชื้อไวรัสสว่นใหญ่
เป็นการรักษาตามอาการ ไม่มียารักษาเฉพาะ
แต่สำหรับผู้ป่วยไข้หวัดใหญ่แล้วมียาต้านไวรัส
ไข้หวัดใหญ่ใช้ในการรักษาผู้ป่วย



ยาไอเซตามิเวียร์ เป็นยาต้านไวรัสไข้หวัดใหญ่ที่นิยมใช้ในการรักษาผู้ป่วยไข้หวัดใหญ่ เป็นยาชนิดรับประทาน ใช้วันละ 2 ครั้ง เป็นเวลา 5 วัน

ยาได้ผลดีโดยเฉพาะหากได้รับยาภายใน 2-3 วันแรกของไข้ โดยใช้จะลดลงหลังได้รับยาแล้วประมาณ 2 วัน



ยาบาลอกซิเวียร์ เป็นยาต้านไวรัสไข้หวัดใหญ่ชนิดใหม่ที่น่าสนใจใช้รักษาผู้ป่วยที่เป็นผู้ใหญ่และเด็กที่อายุ 12 ปีขึ้นไป เป็นยาชนิดรับประทาน ใช้ครั้งเดียว ยามีประสิทธิภาพสูง แต่มีราคาสูงมาก

ข้อบ่งชี้ในการให้ยาต้านไวรัสไข้หวัดใหญ่

- 1 ผู้ป่วยที่เป็นกลุ่มเสี่ยง
- 2 ผู้ป่วยที่มีภาวะแทรกซ้อน
- 3 ผู้ป่วยที่มีอาการรุนแรง เช่น ผู้ป่วยที่รับไว้รักษาในโรงพยาบาล

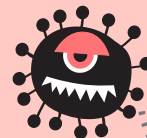
ผู้ป่วยไข้หวัดใหญ่ที่มีสุขภาพแข็งแรงดีมาก่อนและมีอาการไม่รุนแรง อาจไม่จำเป็นต้องใช้ยาต้านไวรัสไข้หวัดใหญ่ อย่างไรก็ตามมีแนวโน้มว่าในอนาคตจะมีการใช้ยาต้านไวรัสไข้หวัดใหญ่เพิ่มมากขึ้นแม้แต่ในคนที่สุขภาพแข็งแรงดีมาก่อน





06

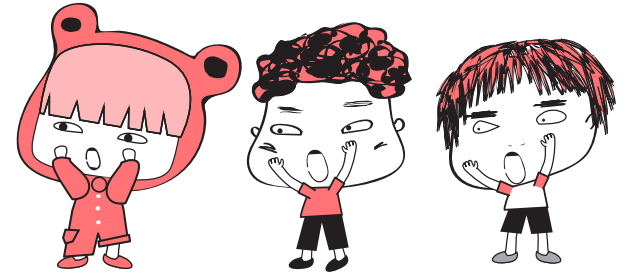
โรคไข้หวัดใหญ่
ป้องกัน
ได้อย่างไร



โรคไข้หวัดใหญ่... ป้องกันได้อย่างไร

การป้องกันการรับและแพร่เชื้อไวรัส
ไข้หวัดใหญ่ซึ่งรวมถึงเชื้อไวรัสของระบบ
ทางเดินหายใจทุกชนิดทำได้โดยการหลีกเลี่ยง
การรับและแพร่เชื้อไวรัสผ่านการไอจามรดกกัน
ด้วยการปิดปากเวลาไอจามอย่างถูกวิธี
และสวมหน้ากากอนามัย

นอกจากนั้นควรหลีกเลี่ยงการรับและแพร่
เชื้อไวรัสผ่านการสัมผัสวัสดุอุปกรณ์หรือพื้นที่
สาธารณะ เช่น ปุ่มกดลิฟต์ ราวบันได แป้น
คีย์บอร์ด และควรล้างมือบ่อยๆ ด้วยน้ำและสบู่
หรือใช้แอลกอฮอล์เจล



เมื่อป่วยเป็นไข้หรือมีอาการหวัด
ควรหลีกเลี่ยงการแพร่เชื้อโดยหยุดไปโรงเรียน
หรือหยุดงานชั่วคราว ไม่ควรเข้าไปในที่ชุมชน
ซึ่งมีผู้คนจำนวนมากแน่นโดยไม่จำเป็น เช่น
ห้างสรรพสินค้า โรงพยาบาล

เช่นเดียวกันคนที่มีสุขภาพแข็งแรง
หากจำเป็นต้องเข้าไปในที่ชุมชนโดยเฉพาะในช่วง
ที่มีการระบาดของโรคควรสวมหน้ากากอนามัย
และล้างมือบ่อยๆ เพื่อป้องกันตนเองจากการ
รับเชื้อไวรัส



วัคซีนไขหวัดใหญ่... กักการป้องกัน โรคไขหวัดใหญ่

วัคซีนไขหวัดใหญ่มี 2 ชนิดคือ วัคซีนไขหวัดใหญ่ชนิด 3 สายพันธุ์และวัคซีนไขหวัดใหญ่ชนิด 4 สายพันธุ์

วัคซีนชนิด 4 สายพันธุ์มีประสิทธิภาพในการป้องกันโรคไขหวัดใหญ่มากกว่าวัคซีนชนิด 3 สายพันธุ์

วัคซีนไขหวัดใหญ่ชนิด 3 สายพันธุ์มีเชื้อไวรัสไขหวัดใหญ่ชนิดเอจำนวน 2 สายพันธุ์และเชื้อไวรัสไขหวัดใหญ่ชนิดบีจำนวน 1 สายพันธุ์

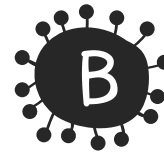
ในขณะที่วัคซีนไขหวัดใหญ่ชนิด 4 สายพันธุ์มีเชื้อไวรัสไขหวัดใหญ่ชนิดเอจำนวน 2 สายพันธุ์และเชื้อไวรัสไขหวัดใหญ่ชนิดบีจำนวน 2 สายพันธุ์

ในอนาคตอันใกล้จะมีการยกเลิกการผลิตวัคซีนไขหวัดใหญ่ชนิด 3 สายพันธุ์

ในแต่ละปีจะมีการผลิตวัคซีนไขหวัดใหญ่จำนวน 2 ชนิดได้แก่ วัคซีนไขหวัดใหญ่สำหรับประเทศในซีกโลกใต้ ซึ่งผลิตขึ้นใช้ในวงต้นปี และวัคซีนสำหรับประเทศในซีกโลกเหนือซึ่งผลิตขึ้นใช้ในวงปลายปี

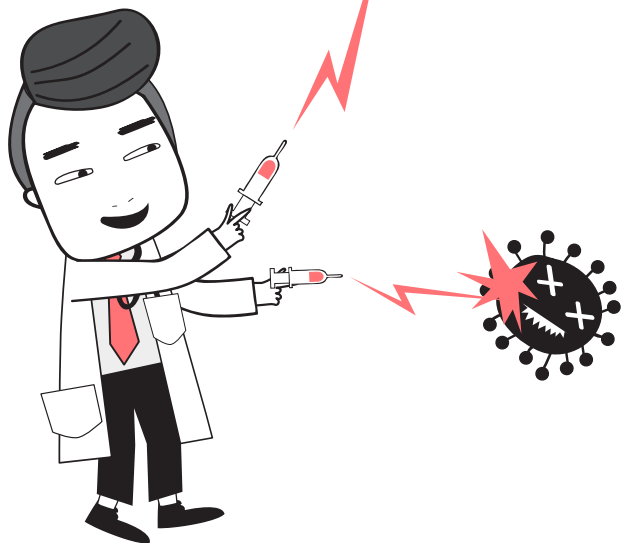
ผู้เชี่ยวชาญระดับโลกด้านโรคไขหวัดใหญ่และวัคซีนไขหวัดใหญ่จะทำการคาดการณ์และกำหนดว่าจะบรรจุเชื้อไวรัสไขหวัดใหญ่สายพันธุ์ใดไว้ในวัคซีนทั้งสองชนิด

สำหรับประเทศไทยจะเลือกไขหวัดใหญ่ชนิดใดก็ได้ เนื่องจากมีประสิทธิภาพในการป้องกันโรคได้ใกล้เคียงกัน



วัคซีนไข้หวัดใหญ่... ต้องฉีดทุกปีหรือไม่

เพื่อให้เกิดประสิทธิภาพสูงในการป้องกัน
โรค ควรฉีดวัคซีนไข้หวัดใหญ่ปีละ 1 ครั้ง
ควรฉีดวัคซีนก่อนเข้าสู่ฤดูฝนซึ่งจะเริ่มมี
การระบาดของเชื้อไวรัสไข้หวัดใหญ่



เคยเป็นไข้หวัดใหญ่แล้ว ยังต้องฉีดวัคซีนไข้หวัดใหญ่ หรือไม่

เชื้อไวรัสไข้หวัดใหญ่มีหลายสายพันธุ์
ดังนั้นแม้จะเคยเป็นไข้หวัดใหญ่แล้ว
ยังแนะนำให้ฉีดวัคซีนไข้หวัดใหญ่เป็น
ประจำปี



07

วัคซีนไขหวัดใหญ่
ใคร
ควรฉีดบ้าง





ใครควรฉีดวัคซีนไข้วัดใหญ่

คนที่เป็นกลุ่มเสี่ยงในการป่วยเป็นโรคไข้วัดใหญ่และอาจมีอาการรุนแรงหรือมีภาวะแทรกซ้อนได้แก่ เด็กอายุต่ำกว่า 2 ปี ผู้สูงวัยอายุมากกว่า 65 ปี หญิงตั้งครรภ์ คนอ้วนและผู้ป่วยที่มีโรคประจำตัวเรื้อรังบางอย่าง เช่น โรคเบาหวาน โรคปอดเรื้อรัง โรคมะเร็ง โรคทางสมอง โรคตับเรื้อรัง โรคไตเรื้อรัง โรคธาลัสซีเมีย โรคติดเชื้อเอชไอวี/เอดส์ ควรได้รับวัคซีนไข้วัดใหญ่เป็นประจำทุกปี โดยจะรับการบริการโดยไม่เสียค่าใช้จ่ายจากสถานพยาบาลของรัฐหรือจะเสียค่าใช้จ่ายด้วยตนเองก็ได้



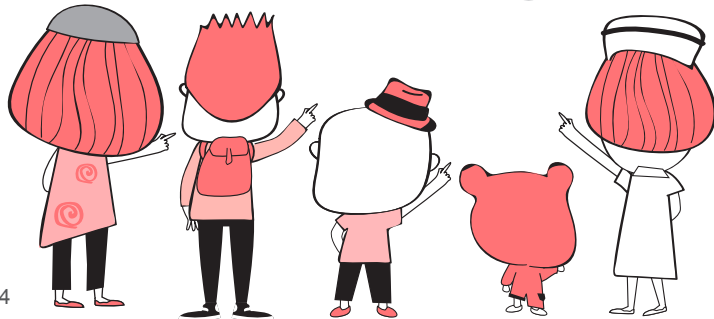
ภาครัฐได้จัดสรรงบประมาณเพื่อจัดซื้อวัคซีนไข้วัดใหญ่สำหรับบุคลากรทางการแพทย์และคนกลุ่มเสี่ยง และให้บริการฉีดวัคซีนโดยไม่เสียค่าใช้จ่ายในเดือนมิถุนายนของทุกปี

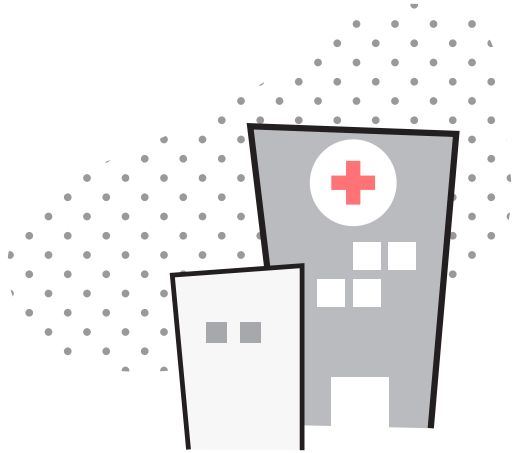
อย่างไรก็ตามวัคซีนที่ภาครัฐจัดสรรไว้เพื่อให้บริการมีจำนวนจำกัด อาจไม่เพียงพอในการให้บริการสำหรับคนกลุ่มเสี่ยงทุกคนและไม่ได้มีวัคซีนไว้บริการตลอดทั้งปี



ดังนั้นหากคนที่เป็นกลุ่มเสี่ยงมีความประสงค์จะเสียค่าใช้จ่ายด้วยตนเองควรเลือกฉีด**วัคซีนไข้วัดใหญ่ชนิด 4 สายพันธุ์**ซึ่งจะมีประสิทธิภาพในการป้องกันโรคได้มากกว่าวัคซีนชนิด 3 สายพันธุ์ และสามารถฉีดวัคซีนได้เร็วกว่าคือตั้งแต่ปลายเดือนมีนาคมของทุกปี

วัคซีนไข้วัดใหญ่แนะนำให้ฉีดได้ในเด็กอายุตั้งแต่ 6 เดือนขึ้นไปและสำหรับผู้ใหญ่ทุกวัย





ทำไมบุคลากรทางการแพทย์ จำเป็นต้องฉีดวัคซีนไข้วัดใหญ่

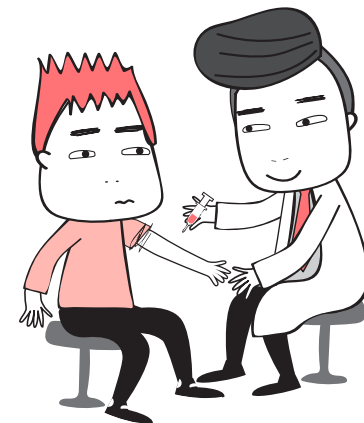
บุคลากรทางการแพทย์มีความจำเป็นต้องฉีดวัคซีนไข้วัดใหญ่ เพราะหากป่วยเป็นไข้วัดใหญ่ อาจแพร่เชื้อให้กับผู้ป่วยที่มารับการรักษาในโรงพยาบาล ซึ่งส่วนหนึ่งอาจเป็นผู้ป่วยที่มีโรคประจำตัวเรื้อรังบางอย่าง

ภาครัฐได้จัดสรรงบประมาณเพื่อจัดซื้อวัคซีนไข้วัดใหญ่สำหรับบุคลากรทางการแพทย์ และให้บริการฉีดวัคซีนโดยไม่เสียค่าใช้จ่ายในเดือนมิถุนายนของทุกปี

คนทั่วไปควรฉีดวัคซีนไข้วัดใหญ่หรือไม่

คนทั่วไปที่มีสุขภาพแข็งแรงและไม่ใช้คนที่เป็นกลุ่มเสี่ยงก็มีโอกาสที่จะติดเชื้อไวรัสไข้วัดใหญ่ได้เช่นกัน และบางครั้งอาจมีอาการรุนแรงหรือพบภาวะแทรกซ้อนได้ เด็กอาจต้องขาดเรียน ผู้ใหญ่อาจต้องขาดงาน และผู้ป่วยส่วนหนึ่งอาจต้องรับการรักษาในโรงพยาบาล

หากเป็นไปได้คนทั่วไปก็ควรจะฉีดวัคซีนไข้วัดใหญ่เช่นกัน แต่ต้องเสียค่าใช้จ่ายด้วยตนเอง โดยสามารถรับบริการได้ที่สถานพยาบาลทั่วไป





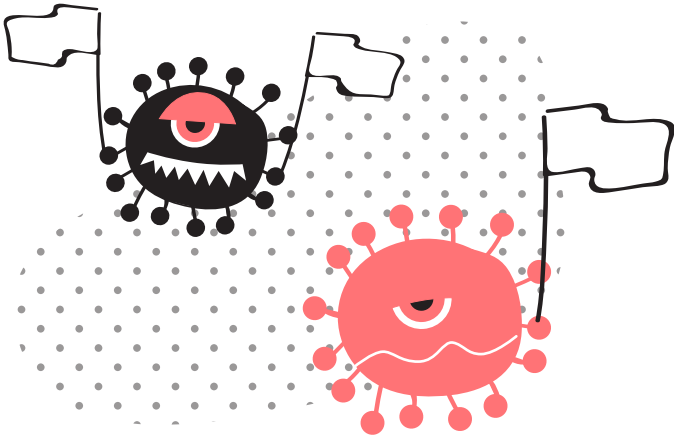
08

วัคซีนไขหวัดใหญ่
ประสิทธิภาพในการ
ป้องกันโรค

วัคซีนไขหวัดใหญ่... ป้องกันโรคได้ดีมากน้อยแค่ไหน

โดยทั่วไปวัคซีนไขหวัดใหญ่สามารถป้องกันโรคไขหวัดใหญ่ได้ประมาณ 50-80 เปอร์เซ็นต์ ทั้งนี้ขึ้นอยู่กับสายพันธุ์ของเชื้อไวรัสไขหวัดใหญ่ที่มีการแพร่ระบาดตรงกับสายพันธุ์ที่บรรจุไว้ในวัคซีนที่มีใช้ในขณะนั้นหรือไม่

นอกจากนั้นวัคซีนไขหวัดใหญ่อาจช่วยป้องกันข้ามไปยังสายพันธุ์ที่ไม่ได้บรรจุไว้ในวัคซีนได้อีกด้วย



ทำไมฉีดวัคซีนไขหวัดใหญ่แล้ว ยังเป็นหวัดบ่อยๆ

วัคซีนไขหวัดใหญ่สามารถป้องกันโรคไขหวัดใหญ่ได้เท่านั้นและป้องกันไม่ได้ร้อยเปอร์เซ็นต์ วัคซีนไม่ได้ช่วยป้องกันไขหวัดธรรมดา

ดังนั้นเมื่อฉีดวัคซีนไขหวัดใหญ่แล้วก็ยังป่วยเป็นไขหวัดธรรมดาได้ แต่จะป่วยเป็นไขหวัดที่มีอาการรุนแรง (ไขหวัดใหญ่) น้อยลง

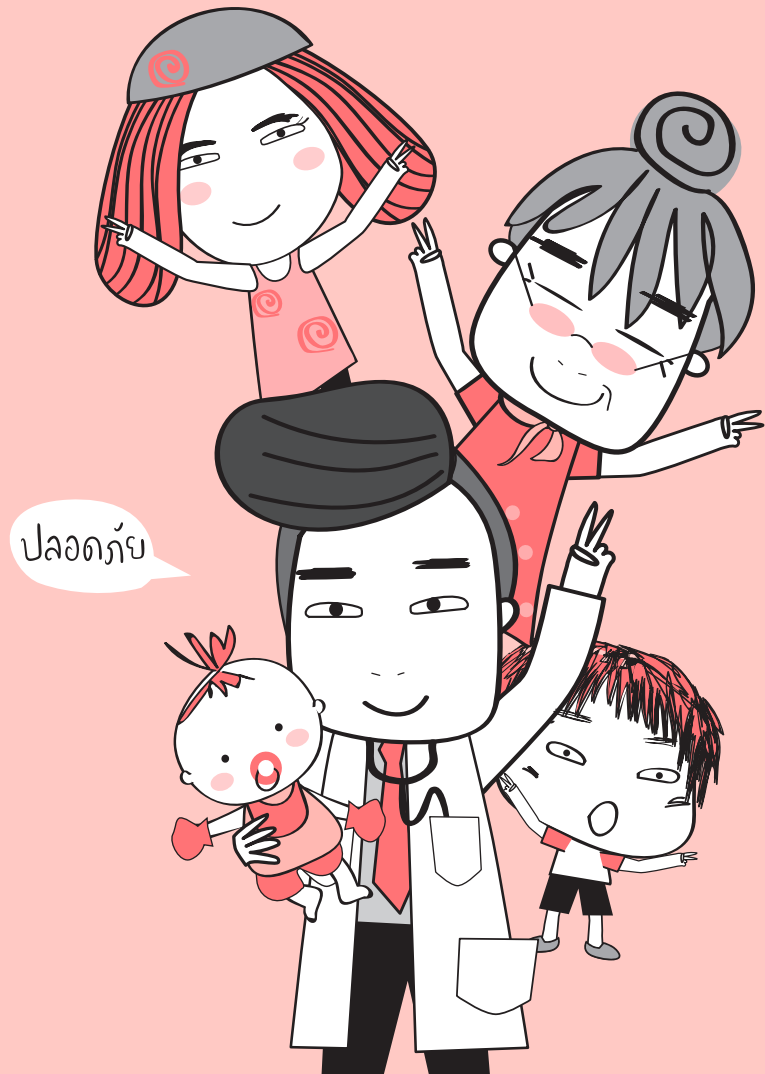
วัคซีนไข้หวัดใหญ่ไม่สามารถป้องกัน
โรคไข้หวัดนก โรคติดเชื้อไวรัสโคโรนา
และโรคติดเชื้อของระบบทางเดินหายใจ
ชนิดอื่นๆ วัคซีนช่วยป้องกันได้เฉพาะ
โรคไข้หวัดใหญ่เท่านั้น



ทำไมฉีดวัคซีนไข้หวัดใหญ่แล้วยังป่วย เป็นไข้หวัดใหญ่

วัคซีนไข้หวัดใหญ่ไม่สามารถป้องกันโรคไข้หวัดใหญ่ได้ร้อยเปอร์เซ็นต์ แต่อย่างน้อยวัคซีนก็อาจช่วยผ่อนหนักให้เป็นเบาได้ ซึ่งหมายความว่า เมื่อฉีดวัคซีนไข้หวัดใหญ่แล้วอาจจะยังป่วยเป็นโรคไข้หวัดใหญ่ได้ แต่มักมีอาการไม่รุนแรงมาก





09

วัคซีนไข้วัดใหญ่
ปลอดภัย
แค่นั้น

วัคซีนไข้หวัดใหญ่... มีความปลอดภัยแค่ไหน

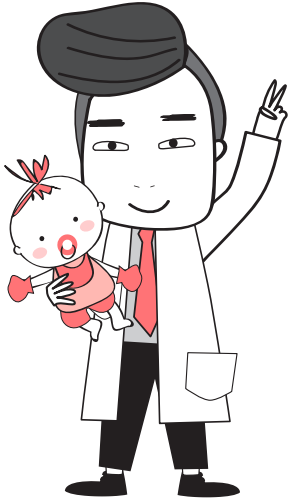
วัคซีนไข้หวัดใหญ่มีความปลอดภัยสูง พบอาการข้างเคียงหลังฉีดวัคซีนน้อยมาก อาการข้างเคียงที่พบส่วนใหญ่เป็นเพียงอาการไข้ต่ำๆ อ่อนเพลีย และอาการปวดบวมบริเวณที่ฉีดวัคซีน ซึ่งจะหายไปได้เองภายใน 2-3 วัน



ฉีดวัคซีนไข้หวัดใหญ่... ทำให้เกิดอาการแขนบวมได้จริงไหม

หลังฉีดวัคซีนไข้หวัดใหญ่ บางครั้งอาจทำให้เกิดอาการปวดบวมที่บริเวณหัวไหล่ตรงตำแหน่งที่ฉีดวัคซีน ซึ่งบางครั้งอาจมีอาการบวมแดงจนทำให้ผู้ที่ได้รับวัคซีนรู้สึกกังวลใจ

อาการข้างเคียงดังกล่าวเป็นอาการที่พบได้และไม่ถือว่ารุนแรงเพราะเป็นเพียงอาการเฉพาะที่ ซึ่งจะหายไปได้เองภายใน 2-3 วัน การประคบด้วยน้ำอุ่นและรับประทานยาแก้ปวดจะช่วยทำให้อาการทุเลาและหายได้รวดเร็วขึ้น



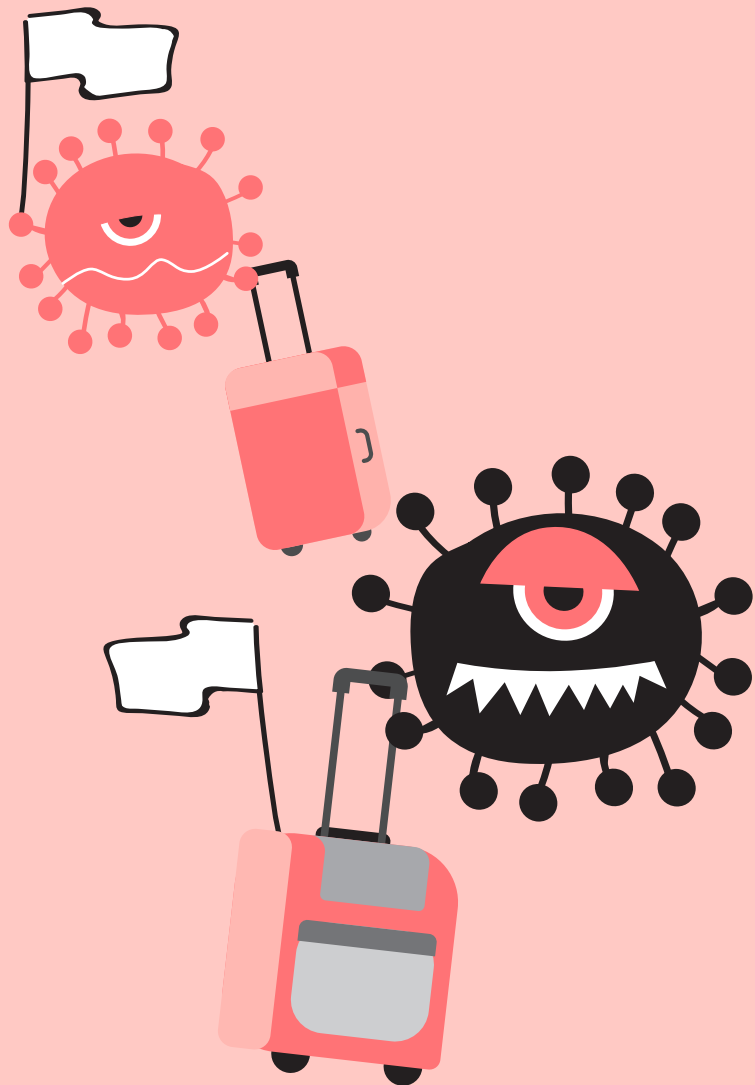
กลุ่มอาการกิแลงบาเร่จากการ ฉีดวัคซีนไข้วัดใหญ่... พบบ่อยแค่ไหน

กลุ่มอาการกิแลงบาเร่จากการฉีด
วัคซีนไข้วัดใหญ่เป็นสิ่งที่วงการแพทย์
ให้ความสำคัญ เพราะเป็นอาการของ
ระบบประสาทที่ทำให้เกิดอาการ
กล้ามเนื้ออ่อนแรงและอาจทำให้เกิด
ความพิการตามมาได้



อย่างไรก็ตามพบภาวะนี้หลังฉีดวัคซีน
ไข้วัดใหญ่น้อยมาก และเมื่อทำการประเมิน
ข้อมูลต่างๆ แล้ว สรุปว่าการฉีดวัคซีนไข้วัด
ใหญ่มีความคุ้มค่าในการป้องกันโรคไข้วัดใหญ่
และมีความเสี่ยงต่อการเกิดอาการข้างเคียงที่
รุนแรงน้อยมาก





10

บทสรุป

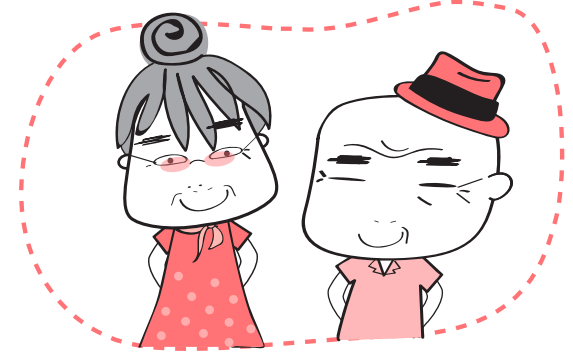
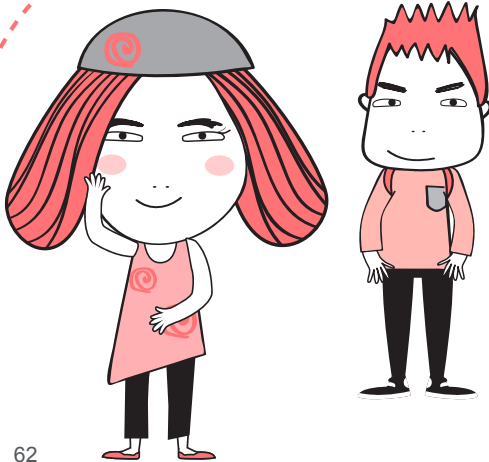
โรคไข้หวัดใหญ่และ
วัคซีนไข้หวัดใหญ่

โรคไข้หวัดใหญ่...



> โรคไข้หวัดใหญ่ ไม่ใช่แค่ไข้หวัดธรรมดา อาการของผู้ป่วยไข้หวัดใหญ่อาจมากกว่าที่เราคิด ทำให้เด็กขาดเรียน ผู้ใหญ่ขาดงาน และอาจต้องรับการรักษาในโรงพยาบาล

> โรคไข้หวัดใหญ่ หากเป็นในคนกลุ่มเสี่ยงอาจมีอาการรุนแรงมากได้ อาจเกิดภาวะแทรกซ้อน และอาจรุนแรงถึงขั้นเสียชีวิตได้



วัคซีนไข้หวัดใหญ่...

> วัคซีนไข้หวัดใหญ่ มีประสิทธิภาพในการป้องกันโรคไข้หวัดใหญ่หรืออย่างน้อยก็ช่วยผ่อนหนักเป็นเบา

> วัคซีนไข้หวัดใหญ่ มีความปลอดภัยสูง

> วัคซีนไข้หวัดใหญ่ แนะนำสำหรับคนกลุ่มเสี่ยงและบุคลากรทางการแพทย์ โดยภาครัฐมีบริการให้โดยไม่เสียค่าใช้จ่าย

> วัคซีนไข้หวัดใหญ่ สามารถฉีดในคนที่มีความสุขภาพแข็งแรงทั่วไป แต่ต้องเสียค่าใช้จ่ายด้วยตนเอง

